

# TAMMELA

## Teuro

### konekaivun arkeologinen valvonta

### 2018



Juuso Koskinen



Tilaja: Elite Group Oy

## Sisältö

|                                         |           |
|-----------------------------------------|-----------|
| <b>Perustiedot</b> .....                | <b>2</b>  |
| <b>Johdanto</b> .....                   | <b>3</b>  |
| <b>Havainnot</b> .....                  | <b>5</b>  |
| <b>Havainnot ja vanhat kartat</b> ..... | <b>20</b> |
| <b>Tulos</b> .....                      | <b>22</b> |
| <b>Lähteet</b> .....                    | <b>23</b> |

*Kansikuva:* Luoteeseen. Teuron ryhmäkylän jokimaisemaa.

## Perustiedot

**Alue:** Tammelan Teuron kylän alue. *Mahdollinen muinaisjäännös* Teuro (mj.rek. tunnus 1000005351)

**Tarkoitus:** Valvoa tuleeko kaapeliojan kaivun yhteydessä esille muinaisjäännöksiä.

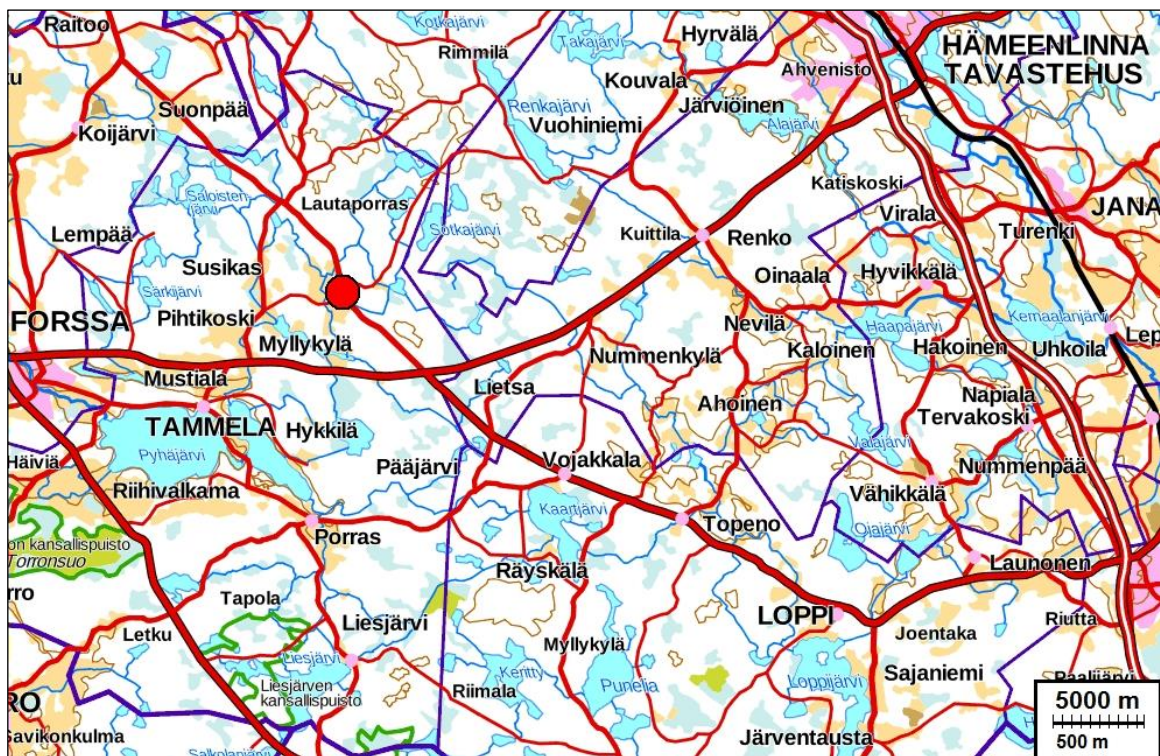
**Työaika:** Maastotyö 6.-13.11.2018

**Tilaaaja:** Elite Group Oy

**Tekijät:** Mikroliitti Oy, Juuso Koskinen

**Aiemmat tutkim:** Enqvist, J. 2005, inventointi

**Tulokset:** Valvonnassa havaittiin ainoastaan viitteellisiä jälkiä mahdollisista muinaisjäännöksistä.



Tutkimusalue sijaitsee punaisen pisteen kohdalla.

*Muita tietoja:* Koordinaatit ja kartat ovat ETRS-TM35FIN-koordinaatistossa. Maastokartat Maanmittauslaitoksen maastotietokannasta 11/2018, ellei toisin mainittu. Muinaisjäännösrekisteri on tarkastettu 11/2018. Valokuvia ei ole talletettu mihinkään viralliseen arkistoon, eikä niillä ole mitään kokoelmatunnusta. Valokuvat ovat digitaalisia, ja ne ovat talletettu Mikroliitti Oy:n serverillä. Kuvaaja: Juuso Koskinen.



## Johdanto

Elenia Oy ja Lounea Oy parantavat sähköverkkoa Tammelan Teuron alueella. Despro Engineering Oy pyysi Museovirastolta lausunnon hankkeeseen liittyen. 20.8.2018 annetussa lausunnossa (MV/724/05.01.00/2018) todetaan, että alueella suoritettavat kaapeliojien kaivut sekä vanhojen johtopylväiden poisto on tehtävä arkeologin valvonnassa. Lausunnon mukaan:

*”Museoviraston muinaisjäännösrekisterin mukaan suunnitellun reitin varrella sijaitsee Teuron (Tauro, Teuros) kylän vanha tonttimaa (muinaisjäännösrekisteritunnus 1000005351). Teuron kylätontin läheisyydestä Ruokosuolta tunnetaan irtolöytönä myös 800 - 1000-luvuille jKr. ajoittuva hevosenkenkäsolkki. Varhaisin Teuron kylään viittaava asiakirjamerkintä on jo vuodelta 1470, mutta vuoden 1539 maakirjassa kylään on silti merkitty vain yksi isäntä. Teuro luettiin 1500-luvun alussa Lehijärven hallintopitäjän Teuron neljänneskuntaan, ja koska koko hallintopitäjä on saanut nimensä kylän mukaan, voidaan katsoa että se on ollut seutukunnan keskeisin ja vanhin kylä. Teurossa oli 1540-luvulla viisi taloa, Rekola, Ranttila ja Tuomola, aik. Nopola, Mylläri ja Lekkala. Kylän varhaista asuttamista on edistänyt Hämeenlinnasta Turkuun johtanut talvitie, joka on kulkenut kylän läpi. Tietä kulkeneiden matkalaisten tarpeisiin on Teurolle perustettu kestikievari viimeistään 1600-luvulla.”*

Hankkeen toteuttaja Elite Group tilasi valvonnan Mikroliitti Oy:ltä 10.10.2018. Tässä valvontakertomuksessa käsitellään ainoastaan kaapeliojien kaivua. Vanhat pylvää tullaan poistamaan myöhemmin, ja poisto valvotaan erillisenä työnä. Nyt toteutuneet kaivut kulkivat paljolti eri alueilla kuin Museoviraston lausunnon liitekartassa. Poikkeukselliset linjat valvottiin, siellä missä valvonnan katsottiin noudattavan lausunnossa rajatun alueen perusteita. Toisin sanoen, sellaiset uudet linjaukset valvottiin, joissa kaivanto kulki lähellä jokea ja nykyisen kylän rakennuksia. Huomattava osa linjaosuuksista kaivettiin valvomatta ja ilman arkeologin läsnäoloa, vaikka valvottavien osuuksien sijainnit oli annettu kaivavan urakoitsijan tietoon.



Tutkimusalue ilmakuvassa.



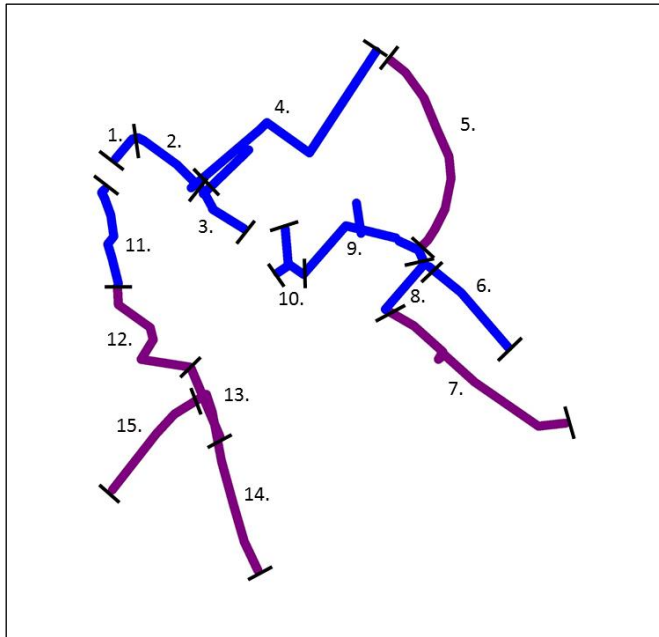
Valvontaan rajatut alueet. *Vihreällä*: Suunnitellut kaivettavat osuudet MV:n lausunnon liitekartasta. *Sinisellä*: Poistettavat ilmajohdot samasta kartasta. Poistot tehdään myöhemmin. *Punaisella*: Toteutuneet kaivut. *Lila piste*: Mahdollisen muinaisjännöksen sijainti muinaisjännösrekisterin mukaan.



Toteutuneet kaivut. *Sinisellä*: Valvotut osuudet *Violetilla*: Ilman valvontaa kaivetut osuudet.



## Havainnot



Osuuksien numerointi

Valvonnan yhteydessä tuli esille vain viitteellistä tietoa mahdollisista muinaisjäännöksistä, mikä ilmeni palojälkinä sekoittuneissa maakerroksissa sekä välillä myös muokkauserosten alla, puhtaan pohjamaan pinnassa. Minkään palojäljen yhteydestä ei saatu selvästi vanhoiksi todettavia löytöjä. Kahden historiasta kiinnostuneen asukkaan mukaan kylä on palanut 1700-luvulla. Teuron-Kuuslammin kylätoimintayhdistyksen kotisivuilla (ks. lähteet) mainitaan kylän palaneen lähes kokonaan vuonna 1756, minkä jälkeen uudet talot olisi rakennettu vanhojen päälle. 2005 vuoden arkeologisen inventoinnin raportissa ei mainita paloa (Enqvist 2005: 29).

Muutamissa kohdin tavattiin myös selviä rakennusten jäänteitä. Paikallisten asukkaiden mukaan näissä tapauksissa oli kyse myöhäisistä rakennuksista. Asukkaiden kertoman mukaan aikanaan Teuron kylätien varressa, ryhmäkylän kohdalla, tehdyissä kaivuissa oli tullut esille vanhalta vaikuttavia työstettyjä puita, joitain vuosia sitten. Tässä valvonnassa osuuskien 3 ja 10 päät tulivat lähelle kuvailtua aluetta. Niiden kaivannoissa havaittiin vanhanolaisia kerrostumia, jotka olivat tosin sekoittuneita sekä ainakin osaksi pois alkuperäiseltä paikaltaan siirtyneitä. Kaivu tehtiin n. 50 cm leveällä kauhalla, ja koneen kuljettajaa ohjeistettiin kaivamaan pitkinä sekä ohuina siivuinä. Kaivun tavoitesyvyys oli 70 cm.

### **Osuus 1**

Kaivanto ylitti tässä kohtaa Teuronjoen. Virran penkalla kaivettu maa oli luontaista, ja se sisälsi paljon hyvin säilynyttä puurooskaa, jonka seassa oli pieniä hiilenpaloja. Jäänteet saattoivat löytösyvyytensä perusteella olla melko vanhojakin, mutta on otettava huomioon, että virtaava vesi on saattanut liikuttaa maa-aineista paikalle kerralla vasta hiljattain, esimerkiksi kausitulvien yhteydessä. Hiilien yhteyttä vanhaan paloon ei siis voi todeta. Osuudella ei havaittu mitään selvästi ihmistoimintaan liittyvää.



**Vasemmalla:** (N 6751642 E 333186) Puun jäänteitä n. 70 cm syvyydessä puuroskakerroksen pinnalla, joka sisälsi hiiliä. Riukumaisissa kappaleissa ei ollut työstöjälkiä. **Oikealla:** Lounaaseen. Luontainen joenpenkka alkaa kuvassa näkyvien kaapelien tasalta. Lapiomies seisoo lisätyn peltomaan muodostaman penkereen päällä.

## Osuus 2

Tällä kohdalla kaivanto kulki pellon reunaa pitkin, jossa kaivettu maa oli pääasiassa siirrettyä peltokerrosta. Maa esiintyi pengerryksenä joen luontaisen penkan vieressä. Ojan seinämissä erottuneet kerrostumat vaikuttivat sekoittuneilta. Osin oja ylettyi myös puhtaaseen pohjamaan, joka joen lähistöllä on harmaata ja veden joustamaksi tekemää hiesua. Pohjamaan ja n. 60 cm paksun peltokerroksen välissä näkyi etenkin osuuden luoteisosalla n. 40 cm tummanharmaan ja ruskean hiesun kerrostuma, jossa esiintyi useissa kohtaa hyvin säilyneitä puunjäänteitä. Kyseessä lienee joen vaikutuksesta syntyynyttä kerrostumaa, ajalta ennen peltokerroksien paikalle siirtämistä. Puunjäänteissä ei esiintynyt työstöjälkiä. Eräässä kohtaa pohjamaan pinta oli n. 3 m matkalla hiilensekaista ja tavallista tummempaa (**Havainto 1, ks. luettelo luvun lopussa**). Siitä ei saatu ajoittavia löytöjä.

Osuuden kaakkoisosissa, sekoittuneiden peltokerroksien seassa, näkyi vahvasti mustuneita kerrostumia. Tumma väri oli peräisin todennäköisesti pääasiassa humuksesta, sillä maassa ei havaittu hiiliä eikä se värjännyt sormia kuin heikosti. Osa mustuneista kerroksista esiintyi myös peltokerroksien ja pohjamaan välissä. Mustuneet kerrostumat olivat pääasiassa löydöttömiä, joskin niissä esiintyi harvoja tiilenpaloja, sekä muutamia rapautuneen kiven palasia. Kohdan peltokerroksien yläpäästä löytyi lisäksi yksi pala tunnistamatonta punasavista keramiikkaa. Tummuneiden kerrostumien alueella on viereisen kiinteistön asukkaan mukaan sijainnut aikanaan Laurilan tilan päärakennus.

Mustuneiden kerrostumien eteläpuolelta, tulevan jakokaapin kohdalta, tuli esille puurakenne (**Havainto 2**). Siinä kulki kaksi hyvin säilynyttä,  $\varnothing$  n. 25 cm pyöreää parrua n. 40 cm päässä toisistaan n. luode-kaakko suunnassa. Niiden päällä oli poikittain toinen samanlainen asetelma. Ne sijaitsivat n. 30–60 cm syvyydellä. Kaikki niiden yläpuolinen maa oli sekoittunutta, ja se sisälsi tiilenpaloja sekä sepeliä, mikä antoi vaikutelman, että puut olivat kaivettu maan sisään jo rakentaessa. Ne olivat esillä ainoastaan n. 1x1 m alalta, eikä niissä näkynyt tältä osalta laisinkaan työstöjälkiä. Viereisen kiinteistön asukas kertoi, että paikalla oli hänen lapsuudessaan sijainnut sauna, joka vuokraukseen liittyvistä erimielisyyksistä johtuen oli purettu. Kertomuksen tukemana puunjäänteet tulkittiin myöhäisiksi. Ne kaivettiin pois dokumentoinnin jälkeen, siltä osalta joka esillä oli, eli jakokaapin kohdalta.





**Havainto 1**, (N 6751638 E 333206). **Vasemmalla:** Kaakkoon. Kuvan alareunan ja lapion välillä näkyi tummentunutta pohjamaan pintaa, jossa oli myös hiiliä. Hieman kuvan puolivälin yläpuolella esiintyy pitkänomainen ja n. 10 cm leveä puunjääne, jossa ei esiintynyt työstöjälkiä. **Oikealla:** Puisten jäänteiden kohta lähempää. Pintamaasta lukien: n. 0-60 cm peltokerrostumia ja n. 60-100 cm tummanharmaa ja ruskea hiesu, jossa hyvin säilyneitä luontaisia puita.



**Havainto 2**, (N 6751615 E 333229). **Vasemmalla:** Lounaaseen. Luode-kaakko-suuntaiset puut erottuvat vaaleina piirteinä tasossa, latan vasemmalla puolella, mustien nuolten osoittamilla kohdilla. Toinen niiden yläpuolisista poikittaispuista esiintyy ojan myötäisenä, kuvassa vasemmalla olevassa seinämässä, valkoisen nuolen osoittamana. Sen yläpuolinen maa näkyy muuta maata vaaleampana kaivantona. **Oikealla:** Havainto 2, eli saunan perustuksien osa sijaitsee taka-alan vasemmanpuolisen maakasan ja joen välissä. Tällä kohtaa jokea, esiintyi paljon puisia rakenteita, jotka olivat myöhäisiä, päätellen niiden sisältämistä pulteista sekä niiden veden pinnan yläpuolisten osien säilyneisyydestä.





**Vasemmalla:** Puinen pengerrysrakente havainto 2:n edustalla joen rannassa. **Oikealla:** N 6751616 E 333237. Kerrostumia osuuden 2 kaakkoispäässä. Pinnasta lukien: 0-40 cm ruskea peltokerros, jossa harvoja tiilenpaloja, n. 40-70 cm musta sekoittunut kerros, jossa ei kuitenkaan selviä hiiliä ja n. 70-100 cm vaaleanharmaa pohjahiesu.



**Vasemmalla:** N 6751602 E 333242. Osuuden 2 kaakkoispään sekoittuneista mustista kerrostumista löytynyt tiili. **Oikealla:** N 6751612 E 333237. Sekoittuneesta maasta löytynyt keramiikan pala.



Kaakkoon. Kohta, josta keramiikan pala löytyi. Kerrostumat ovat sekoittuneita pohjal-  
le asti. Paikalla on kaivettu aikaisemmin  
viemäriputkea.



### Osuus 3

Osuuden 2 ja 3 rajakohta oli ennakkotiedosta poikkeava kaivualue, mutta se valvottiin, koska kaivanto kulki siinä ryhmäkylän alueella ja lisäksi lähellä jokea. Osuudella 3 kaapelioja kulki Teuron kylätie 642:n pihan poikki, luode-kaakko suunnassa. Kiinteistön asukkaan mukaan pihamaata on laskettu n. 60 cm samassa yhteydessä, kun Teuron kylätietä laskettiin. Nykyisen hiekkapihan alueelta nyt kaivettu maa oli kaikki laskemisen yhteydessä lisättyä hiekkaa ja rouhetta, jonka alapuolelta alkoi puhdas pohjamaa. Näiden väliin oli asennettu harsokangas. Vanhaa maata oli kuitenkin jäänyt jäljelle osuuden 3 kummassakin päässä, luoteessa nurmen alueella ja kaakossa kukkapenkin kohdalla. Lisäksi asukas kuvaili, että aikaisemmissa kaivuissa myös hiekkapihan pohjoisemmista osista on paljastunut vanhanoloista työstettyä puuta kerroksena, josta koneen oli vaikea kaivaa läpi. Myös kiinteistön portin kohdalta oli paljastunut rivissä olevia seipäitä useamman kymmenen senttimetrin syvyydessä. Näillä kohdin ei kaivettu tämän valvonnan yhteydessä

Aivan osuuden 3 luoteispäässä havaittiin maanpinnan alapuolella keskittymä särmiikkäitä nokiä kiviä, jotka vaikuttivat paikalle kaadetuilta kiuaskiviltä (**Havainto 3**). Niiden seassa ollut multa oli samankaltaista kuin niiden yläpuolinen nurmimulta, eikä siinä ollut hiiltä. Se vaikutti lisäksi samankaltaiselta, kuin osuuden 2 kaakkoisosien tummien kerrostumien maat. Ilmavan mullan seassa oli hiekkaa, sekä rapautuneen kiven murua. Kivet esiintyivät paikalla jokseenkin kerroksellisenä kasaumana. Niiden yhteydestä ei löydetty palanutta luuta, keramiikkaa tai muutakaan rautakautiseen kalmistoon viittaavaa aineistoa. Niiden yläpuolella nurmimullassa esiintyi hieman tiilimurua.

Osuus päättyi kaakossa kukkapenkin reunan sähköpylväälle. Pylvään juuren maassa esiintyi vanhanoloista kulttuurimaata, jossa oli tiiltä, rapautunutta kiveä, hiliä sekä lautamainen puunjäänne (**Havainto 4**). Niiden seassa ei havaittu selvästi nykyaikaisia rakennusaineita, kuten betonia tai muovia. Maat pylvään juurella olivat sekoittuneita, mutta on mahdollista, että ehjiä kulttuurikerroksia on säilynyt heti pylvään kaivannon pohjoispuolella, jossa maata ei ole laskettu.



Kaakkoon. Näkymä pihan poikki osuuden 3 luoteisrajalta. Havainto 3:n kivikeskittymä esiintyi tumman maakan ja etualan poikittaisen ojan välissä. Hiekkapihan alue, josta vanha maa on poistettu pihaa madaltaessa, on vaaleampien maakasojen kohdalla. Takalalan valkoisen aidan etupuolella erottuu vihreänä kukkapenkki, jonka alueella vanhaa maata on saattanut vielä säilyä melko koskemattomana.





**Havainto 3**, (N 6751601 E 333242). **Vasemmalla:** Pohjoiseen. Kiukaan kiviltä vaikuttanut keskittymä. Kerrokset pinnasta lukien: n. 0-25 cm nurmimulta, jossa runsaasti juuria, n. 25-55 cm särmikkäitä kiviä samankaltaisessa maassa kuin ylempi nurmimulta ja n. 55-95 cm luontainen harmaa pohjahiesu, jonka yläosat paikoitellen rusehtavia. **Oikealla:** Lounaaseen. Kivikerrostumat jatkuivat samankaltaisena myös ojan lounaisseinämässä, latan n. 20-50 cm välillä.



**Havainto 4**, (N 6751588 E 333261). **Vasemmalla:** Itään. Pylvään juurella esiintynyt sekoittunut kerros oli n. 30 cm paksu. Kerros rajautui hyvin selväpiirteisesti sen aliseen vaaleaan puhtaaseen hietaan. **Oikealla:** Sama lähempää. Lastan tasolla maa vaikutti kiinteämmältä kuin sen yläpuolelta pois kaivettu sekoittunut kerros. On silti epätodennäköistä, että näin lähellä pylvään juurta olisi säilynyt ehjää kulttuurikerrosta. Lastan vasemmalla puolella näkyy ohut lautamainen puujäänne tumman ruskeana lahonneena puuna.





Koilliseen. Havainto 4:n kohdalla on sähköpylväs, johon on asennettu harmaa kaappi. Maan pinta on laskettu istutuksilta kuvaajaan päin, samaan tasoon kuin oikealla näkyvä Teuron kylätie. Istutusten takaa maata ei ole laskettu. Samoin on tien oikealla puolella näkyvän pensaan kohdalla. Useampi metri pensaan takaa esiintyi havainto 8, osuudella 10.

#### Osuus 4



Lounaaseen. Osuuden vallitseva maalaji on luontaista vaaleanruskeaa hie-tää, jonka pinnassa on n. 20 cm pel-tomultaa. Osuus 4 alkaa kohdalta, jossa tummat maakasat vaihtuvat vaaleiksi. Tummien maakasojen edus-talla, kuvassa poikittain, kulkeva kai-vanto on osuutta 3. Osuus 4 kulki pois-päin joelta, eikä sillä havaittu mi-tään muinaisjäännöksiin viittaavaa.

#### Osuus 5

Lausunnon kartasta poikkeava linja, jota ei valvottu koska se sijaitsi kaukana joesta ja valvonta-rajauksen reunamilla.

#### Osuus 6

Lausunnon kartasta poikkeava linja, joka valvottiin, koska se kulki verrattain lähellä jokea. Osuudella ei havaittu mitään muinaisjäännökseen viittaavaa. Kaivannon maa oli puhdasta poh-jamaata, jonka päällä oli paksuimmillaan, n. 30 cm peltomultaa. Ainoat kulttuuriset jäänteet ha-vaittiin nykyisen ladon edustalla, ja ne vaikuttivat melko myöhäisiltä.





**Vasemmalla:** Etelään, N 6751546 E 333405. Ladon ja tien välissä näkyy maan peittämä kivi, jonka juurella on sekoittunutta sekä myöhäiseltä vaikuttavaa kulttuurikerrosta peltomullan ja pohjamaan välissä. **Alla:** Raudankappaleita ladon edustan sekoittuneista kerroksista.



Luoteeseen. Näkymä osuuden 6 päästä. Oikealla taka-alalla näkyy hirsinen lato, jonka edustalla myöhäisiltä vaikuttavat löydöt esiintyivät.

## Osuus 7

Myöskään tätä linjaa ei esiintynyt museoviraston lausunnon kartassa. Siitä ei annettu valvovalle arkeologille myöskään tietoa kaivuiden edetessä, vaikka se kulki lähellä jokea. Kaivaville urakoitsijoille oli ilmoitettu, että lähellä jokea kulkevat linjat on tärkeä valvoa ryhmäkylän lähistöllä. Osuus oli kaivettu varhain aamulla, ennen arkeologin sovittua paikalle saapumista. Kaivannon seinämät ja maakasat tarkastettiin silmämääräisesti, eikä niissä havaittu muinaisjäännöksiin viittavia jälkiä. Kaivannon maa oli vaaleanruskeaa hietaa, jonka pintaosassa oli n. 30 cm multaa.





Luoteeseen. Näkymä osuuden 7 päästä.

### Osuus 8

Linja poikkesi lausunnon kartasta, mutta se valvottiin, koska se kulki ryhmäkylän tuntumassa, ja lähellä jokea. Osuus kaivettiin pellon reunaan samansuuntaisesti aikaisemmin asennetun puhe-linkkaapelin kanssa. Osuuden maat olivat puhdasta pohjamaata ja peltomultaa, sekä näistä sekoittuneita maita. Mitään muinaisjäännöksiin viittaavaa ei havaittu.



Lounaaseen. Näkymä osuuden 8 päästä.

### Osuus 9

Osuus oli lausunnon kartassa merkitty poistuvaksi ilmajohdoksi, mutta siihen kaivettiin maa-kaapeli. Kohdassa, jossa kaivanto kulki nykyisen tien poikki, tuli esille rakennuksen perustus, joka oli viereisen kiinteistön asukkaan mukaan paikalla sijainneen saunan jäännös (**Havainto 5**). Se näkyi kaapelioidessa kahtena suurin peruskivien tehtynä seinälinjana, jotka kulkivat tien suuntaisesti, eli noin lounais-koillis-suunnassa, n. 4,5 m päästä toisistaan. Jäänteisiin kuului peruskivien lisäksi paljon tiiliä, rautaputken pala, betonivalua ja pakkausmuovia. Asukkaan mukaan sauna oli purettu tietä rakentaessa ja levitetty sen täytteeksi.



Hieman saunan jäänteiltä luoteeseen päin, tallirakennuksen etelänurkan edustalta, esiintyi palojälkiä muokkauskerrosten alla (**Havainto 6**). Siinä havaittiin n. 4 m matkalla osaksi palaneita puuroskia, hiiliä, hajallaan olevia pienehköjä nokisia kiviä, joista osa oli rapautuneita. Kerrostu-  
massa esiintyi myös harvoja tiilen paloja ja laastia. Kivien lomasta löytyi myös tunnistamaton rautalenkki. Kiinteistön asukas ei osannut sanoa, mihin jäänteet liittyvät. Pihan alueella kaivannon seinämissä näkyi myös paljon mustuneita kerroksia, joissa esiintyi tiilenpaloja. Sekä eräällä kohtaa myös laikkumaisena esiintyvää palomaata, kaivannon pohjalla (**Havainto 7**).



**Havainto 5**, (N 6751581 E 333371). Pohjoiseen. 1900-lukulaisen saunan tiiliset ja kiviset jäänteet erottuvat kuvassa oikeasta reunasta kauhalle asti.



**Havainto 6**, (N 6751581 E 333361). **Vasemmalla:** Luoteeseen. Latan edustalla näkyy esiin puhdistettua palokerrosta. Se jatkui kuitenkin n. 4 m siitä kaivinkoneelle päin. **Oikealla:** Palokerros alkaa n. 80 cm syvyydeltä, muokkauskerrosten alta. Se on yläosastaan sekoittunut puhtaaseen hiekkaan, ja on siltä osin irtainta. Kaivannon pohjalla kerros on melko kovaa.





**Vasemmalla:** Havainto 6 palokerros jatkuu kiinteänä ja lohkeilevana ainakin 10 cm kaivannon pohjasta alapäin. **Oikealla:** Havainto 6:n kivien lomasta löytynyt tunnistamaton rautalenkki. Siinä ei havaittu taonnan jälkiä.



**Vasemmalla:** Itään. Näkymä osuuden 9 kaivannosta, tallipihalta, jossa laikkumaista palomaata havaittiin. **Oikealla:** Etelään, (N 6751585 E 333338). Osuuden 9 kerrostumia pinnasta lukien n. 0-30 cm ruskea, hiekkainen, sorainen ja sekoittunut muokkauskerros, n. 30-40 cm edellistä mustempi sekoittunut kerros, n. 40-50 cm harmaata hiesua, n. 50-60 cm tumma noen tai mul-lansekainen maa, jonka alareunassa ohut kerros harmaata hietaa 60-80 cm vaaleanruskeaa sekoittunutta hiesua.



**Havainto 7,** (N 6751581 E 333328) **Vasemmalla:** Lounaaseen. Laikkumaisia palojälkiä esiintyy ojan pohjalla. **Oikealla:** Latan kohta lähikuvassa. Palojälki muistuttaa havainnon 6 palomaata. Se on yhtälailla kiinteä, mutta toisaalta rapautuneita ja nokisia kiviä, palanutta puuroskaa tai hiiliä ei siinä tavattu.





Koilliseen. Näkymä osuuden 9. lounaispäästä. Havainto 7:n laikkumaiset palojäljet loppuvat n. punaisen ja vaaleanruskean tallirakennuksen rajalle. Maat siitä kuvan alareunaan asti ovat sekoittuneita, mutta puhtaita ja löydöttömiä.

## Osuus 10

Kaivanto kulki Teuron kylätie 639:n pihassa, jonka maata on muokattu vahvasti viimeisinä vuosikymmeninä. Maat olivat pääasiassa nykyaikaisen maanrakentamisen yhteydessä tuotua mursketta ja hiekkaa sekä niiden alaista luontaista silttiä. Pihan alueella sijaitsevat paljon salaojaputkia sekä niiden betonisia kaivoja. Siltti hiekkapihan alueella esiintyi nykyaikaisen täyttömaan ja pohjasiltin välissä runsaasti vanhalta vaikuttavaa puuainesta sisältävä kerros (**Havainto 8**). Kerros jatkui n. 5 m matkalla, ollen paksuimmillaan n. 20 cm. Se esiintyi ainoastaan ojan itäseinämässä. Puut olivat päästään sahattuja seiväsmaisia kappaleita, paksuimmillaan n. 10 cm. Suuri osa puista oli myös kuoretomia ja ohuita oksien kappaleita. Kerroksen sisällä oli myös harvoja muovirokia. Kyseessä on todennäköisesti pois alkuperäiseltä paikaltaan siirtynyt kerros. Osa sen puista voi olla samoja seipäitä, joita asukkaiden kertoman mukaan on aikaisemmissa kaivuissa tullut esille Teuron kylätien tuntumassa. Osuuden 10:n hiekkapihan ja Teuron kylätien välissä sijaitsee pensas, jonka maa vaikuttaa olevan samalla korkeudella, kuin vastapäisen pihan kukkapenkki, jossa havainto 4 sijaitsee. Tästä päätellen, pensaan kohdalla saattaa sijaita vielä ehjää kulttuurikerrosta.



**Havainto 8**, (N 6751581 E 333292, latan kohta). Pohjoiseen. Puuta sisältänyt kerros esiintyi ojan itäseinämässä n. 1 m latalta kaivinkoneelle päin ja n. 4 m latalta kuvaajaan päin. Vasemmalla taka-alalla näkyy nurmea, joka on säilynyt Teuron kylätien laskemista edeltävällä tasolla.





Havainto 8:n kerrostumat lähikuvassa. Pinnasta lukien: 0-20 cm harmaa murske ja ruskea sorahiekka, n. 20-40 cm multainen kerros, jossa runsaasti sahattuja luonnonpuita sekä muutamia muovioskia, n. 40-70 cm puhdas ja ruskea hietä sekä n. 70-90 cm harmaa ja luontainen siltti.

### Osuus 11

Osuudella kaivettiin hieman eri suunnassa kuin jotta sen kaivu valvottiin. Osuus alkoi joen penkalta, jossa esiintyi ainoastaan luontaisia maita. Joen penkan viereiselle pellon reunalle oli tuotu maata. Kohdassa, jossa tuotu maa alkoi, esiintyi luontaisen pohjamaan ja täyttökerroksen välissä n. 20 cm paksu ja n. 1 m leveä nokijälki ojan itäseinämässä (**Havainto 9**). Muutoin osuuden kaivettu maa oli löydötöntä kyntökerrosta, sekä sen alaista puhdasta hietaa.



**Vasemmalla:** Havainto 9. **Oikealla:** Pohjoiseen. Näkymä Osuuden 11 eteläpäätä.

### Osuus 12

Kaivettiin valvomatta, vastoin työmaalla käytyjä neuvotteluja. Peitetyn kaivannon pintamaa tarkastettiin, eikä siinä havaittu muinaisjäänöksiin viittavia jälkiä tai löytöjä.

### Osuus 13

Kaivettiin valvomatta, ohjeistuksesta huolimatta. Ojan seinämät ja maakasat tarkastettiin, eikä niissä havaittu muinaisjäänöksiin viittavia jälkiä.





**Vasemmalla:** Lounaaseen. Näkymä Teuron kylätien yli. Ranttilantie nousee kuvassa oikealle. Osuus 13 alkaa kaivinkoneen perän kohdalta jatkuen kuvassa vasemmalle linja-autopysäkin takana. **Oikealla:** Etelään. Näkymä edellisen kuvan pysäkin takaa.



Luoteeseen. Näkymä osuuden 13 eteläpäätästä. Taka-alalla poikittain kulkeva tie on Teurontie.

#### Osuus 14

Kaivettiin valvomatta, vastoin ohjeistusta. Täytetyn ojan pinta tarkastettiin, eikä siinä havaittu jälkiä muinaisjäänöksistä.

#### Osuus 15

Osuus oli kaivettu jo ennen valvonnan alkamisen päivämäärää. Peitetyn kaivannon pintamaa tarkastettiin, eikä siinä havaittu muinaisjäänöksiin viittavia jälkiä tai löytöjä.





Itään. Näkymä Teurontie 492 tasalta kohti kylän keskustaa. Valvottavaksi määritetyn osuuden 15 pää on työmaa-aidan kohdalla. Osuus oli kaivettu jo ennen valvonnan alkamisen päivämäärää.



Valvonnan kaikki havainnot vihreällä pisteellä merkittyinä.

**Havainto 1:** N 6751638 E 333206 : Palon jälkiä pohjamaan pinnassa.

**Havainto 2:** N 6751615 E 333229 : 1900-luvun saunan perustuksia.

**Havainto 3:** N 6751601 E 333242 : Puretuilta kiuaskiviltä vaikuttava keskittymä.

**Havainto 4:** N 6751588 E 333261 : Vanhanoloista, mutta sekoittunutta kerrostumaa sähköpylvään juuressa.

**Havainto 5:** N 6751581 E 333371 : 1900-luvun saunan jäänteet.

**Havainto 6:** N 6751581 E 333361 : Muokkauskerroksien alainen palomaa n. 4m matkalla.

**Havainto 7:** N 6751581 E 333328 : Muokkauskerroksien alainen palomaa laikkuina.

**Havainto 8:** N 6751581 E 333292: Vanhalta vaikuttavia sahattuja seipäitä puita, siirretty kerros.

**Havainto 9:** N 6751578 E 333174 : Nokijälki peltokerroksen ja luontaisen maan välissä.

### Havainnot ja vanhat kartat



**Peruskartta 1960.** Osuuden 6 nykyisen ladon kohdalla on merkittynä kaksi eri rakennusta. Ne säilyvät samoina, myös vuosien 1979 ja 1990 peruskartoilla. Myös havainnon 5 kohdalle on merkitty pieni rakennus, joka lienee asukkaan kuvailema sauna. Saunan yli kulkeva tie puuttuu vielä. Muutoin rakennuskanta on sama kuin nykyisin,



**Peruskartta 1979.** Havainnon 5 kohdalla sijainnut rakennus on kadonnut. Sauna lienee purettu jo tässä vaiheessa, ja jäljelle jääneet perustukset on levitetty tien pohjaksi tietä rakennettaessa. Muutoin rakennuskanta on sama, kuin vuoden 1960 kartalla.



**Peruskartta 1990.** Rakennuskanta on sama kuin vuoden 1979 kartalla.





**Vuoden 1884 topografinen kartta.** Tämän valvonnan havainnot mustilla pisteillä merkittyinä ja muut huomiot ympyröitynä. Havaintojen sijainnit on arvioitu silmämääräisesti, karttaa asemoimatta.

**Havainto 1:** *Pellon reunalla:* Palon jäljet todennäköisesti muulta ajalta.

**Havainto 2:** *Joen reunalla, ei rakennusta:* Puurakenteet lienevät myöhäisempiä, kuten kaivaessakin tulokittiin. 1884 vuoden karttaa vanhemmat puut olisivat tuskin säilyneet paikalla yhtä hyvin.

**Havainto 3:** *Asuinrakennuksen kohdalla:* Kuvassa näkyvä rakennus ilmeisesti asukkaan kuvailema entinen päärakennus. Kiukaan kivet ovat päätyneet todennäköisesti paikalleen rakennuksen jälkeen.

**Havainto 4:** *Asuinrakennuksen kohdalla:* On mahdollista, että pylväänjuuren tiilet ja laasti liittyvät tähän rakennukseen.

**Havainto 5:** *Ulkorakennuksen kohdalla:* Rakennuksen perustukset olivat kuitenkin kartan rakennusta myöhempiä, modernien rakennusaineksien ja asukkaan kertoman perusteella.

**Havainto 6:** *Ulkorakennuksen kohdalla:* Palojäljet voivat liittyä tähän rakennukseen, mutta paikan kerrostumat ovat hyvin epäselviä.

**Havainto 7:** *Ulkorakennuksen kohdalla:* Palojäljet voivat liittyä tähän rakennukseen, mutta paikan kerrostumat ovat hyvin epäselviä.

**Havainto 8:** *Pihamaan kohdalla:* Kerrostuma oli siirretty alkuperäiseltä paikaltaan modernina aikana, muoviroskista päätellen.

**Havainto 9:** *Pellon reunalla:* Kartta ei selitä nokihavaintoa.

**Huomio A:** Osuus 4 kaivettiin todennäköisesti tämän ulkorakennuksen kohdan läpi. Paikalla ei havaittu rakennuksesta mitään jälkiä. Kyseessä saattaa olla riihi, joka on siirretty tai hävinnyt palamatta.

**Huomio B:** Osuudella 6 ladon edessä havaittu sekoittunut kulttuurimaa, sijaitsee melko lähellä tätä ulkorakennusta.

**Huomio C:** Valvomatta kaivettujen ojien alueella näkyy paljon rakennuskantaa.



Maakirjakartan rakennuksien sijain-  
teja on vaikea arvioida. Kartan ajoit-  
tus ei ole tiedossa.

### Tulos

Valvonnassa tuli esille kaksi melko ehjänä säilynyttä rakennetta (havainnot 2 ja 5), jotka olivat kuitenkin ajoitukseltaan hyvin myöhäisiä. Lisäksi valvotuissa kaivannoissa esiintyi palojälkiä ryhmäkylän alueella, sekä myös joen tuntumassa. Palojen jäljet esiintyivät pääasiassa siirrellyissä kerrostumissa, mutta myös paikallaan säilynyttä palomaata havaittiin (havainnot 6 ja 7). Missään kohdin palojäljistä ei saatu ajoittavia löytöjä, tiilen paloja lukuun ottamatta. Toisaalta palojälkien yhteydessä ei missään kohdin havaittu myöskään selvästi nykyaikaisia aineistoja, kuten betonia tai muovirooskia. Teuron kylätie 639:n pihamaalla havaittiin vanhalta vaikuttavia sahattuja seipäitä kerrostumassa, joka oli muutamista muovirooskista päätellen siirretty paikalle. Myös vastapäisen talon kukkapenkin tuntumassa havaittiin sähköpylvään juuressa sekoittunut, mutta vanhahkoja aineistoja sisältävä kerros. Kukkapenkin maa on säilynyt vanhalla korkeudellaan huolimatta muun pihan myöhäisestä madaltamisesta, ja siinä saattaa olla säilyneenä ehjää kulttuurikerrosta. Kaksi kylän asukasta kertoi, että Teuron kylätien tuntumassa tehdyissä aikaisemmissa kaivuissa oli tullut esille selvästi vanhan aikaisia puukerrostumia, useamman kymmenen senttimetrin syvyydessä. Kuvailulla kohtaa ei tämän valvonnan yhteydessä kaivettu. Teurontien 643:n asukkaalla oli tallissaan puita, jotka hän kertoi ottaneensa talteen kaivujen yhteydessä. Ne olivat n. 40 cm leveitä, n 5 cm paksuja ja pisimmillään n. 2,5 m pitkiä lankkuja. Ne näyttivät vanhoilta lattialankuilta.

4.12.2018

FM Juuso Koskinen,  
Mikroliitti Oy



### **Lähteet**

Enqvist, J. 2005. Arkeologisen kulttuuriperinnön täydentävät selvitykset Hämeessä 2005–2006 - Historiallisen ajan muinaisjäännösten inventointi Tammelan kunnan alueella 16.–21.9. 2005. Tutkimuskertomus, Museovirasto.

Teuron-Kuuslammin kylätoimintayhdistys ry. 2018. *Teuron historia*.  
<<http://www.teuro.fi/DowebEasyCMS/?Page=Historia>> (Luettu 28.11.2018)

### **Vanhat kartat**

Peruskartta, 2113 11. 1960, 1979, 1990. Maanmittauslaitos.

Tammela Sockn Hattula Härädhe Teuro, (Kansallisarkiston diaari: MHA BB 1a 222)

Topografinen kartta XIII, lehti 25, v. 1884 mittaus. Maanmittauslaitos.